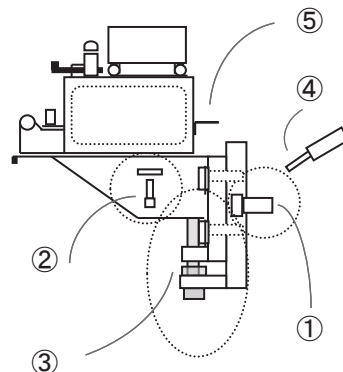


設置説明書

❖ 設置備品

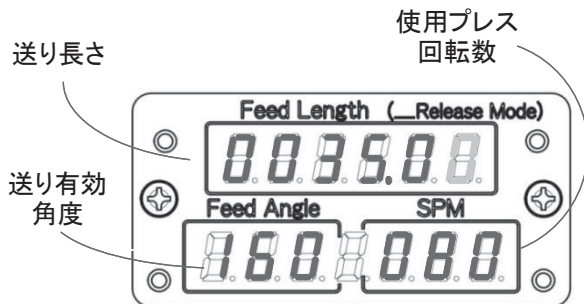
品名	J15
本体設置ブラケット	専用ブラケット: 1組
電気ケーブル	P6: 8M
非常停止電気ケーブル	8M
エアーホース	8*5: 6M
エアーレギュレータ	規格品
ボルト	
① ブラケット止めボルト	2-M12*30
② 本体止めボルト	4-M8*15
③ パスライン調整ボルト	1-M12*120
レギュレータ止めボルト	2-M6*12
④ 嫌気性接着材	正味量 4ml
マークチューブ・圧着端子	1セット
ステッカ(信号・パスライン)	1セット
エアーカブラ	1-3/8B, 2-2/8B
⑤ エプロンプレート	専用品



❖ 設定入力項目

送り長さ・送り有効角度・使用プレス回転数

Set 状態で設定変更可能標準項目



標準項目設定方法

- ① Power 電源投入
"Set" 状態で、数値変更可能な項目または数値が、点滅します。
- ② ← → スイッチで、設定項目変更可能
- ③ + / - スイッチで、変更可能

引き続き、数値変更が必要な項目または数値がある場合、② ③ を繰り返し行います。

設定終了後

- ④ Set ⇄ Run 押しボタンスイッチを押し Run 点灯で入力設定終了です。

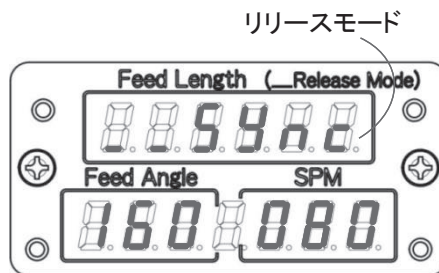
フィーダ自動運転設定

- ⑤ Sync Feed  Sync Release 

"Sync Feed", "Sync Release" スイッチを押して、フィーダの自動運転が可能になります。

リリースモード

Set 状態では、表示していません。
Set 状態で、"Sync Release" スイッチを押して表示



リリースモード設定方法

- ① Power 電源投入
"Set" 状態で、数値変更可能な項目または数値が、点滅します。
- ② "Sync Release" スイッチを押し、
"Release Mode" を表示させたまま、
- ③ + / - スイッチで、変更可能

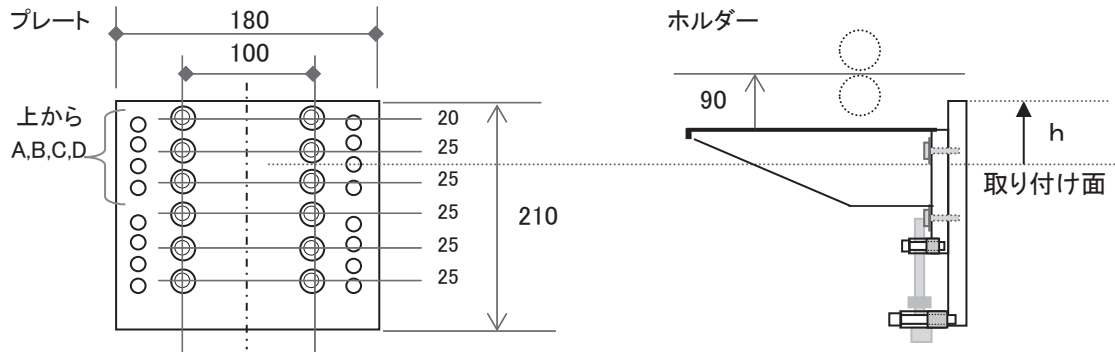
"Sync Release" スイッチを離せば、送り長さ設定表示に戻ります。

❖ J15 パスライン

プレートとホルダーの組み合わせによってパスラインが決定します。

	注意	プレートセンターがロールセンターになります。
--	-----------	------------------------

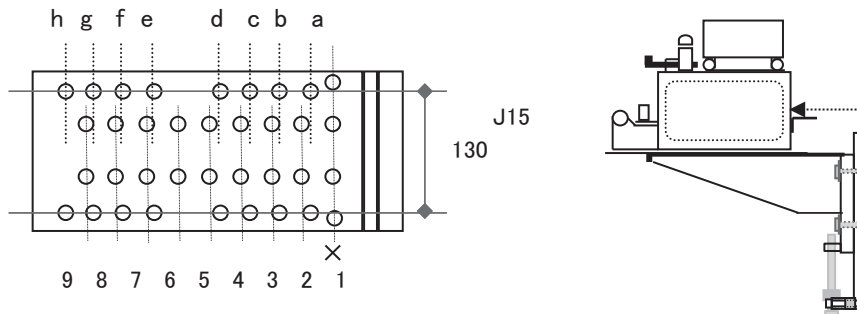
ホルダーを止めるプレート穴を選定し4箇所ボルト締めで固定します。



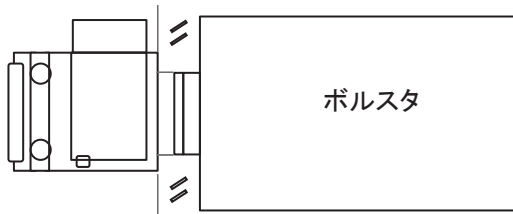
プレート高さ	ホルダ穴位置	パスライン(mm)	プレート高さ	ホルダ穴位置	パスライン(mm)
h=0	A	98~148	h=75	A	173~223
	B	83~133		B	158~208
	C	68~118		C	143~193
	D	53~103		D	128~178
h=25	A	123~173	h=100	A	198~248
	B	108~158		B	183~233
	C	93~143		C	168~218
	D	78~128		D	153~203
h=50	A	148~198	h=125	A	223~273
	B	133~183		B	208~258
	C	118~168		C	193~243
	D	103~153		D	178~228

❖ 本体搭載位置

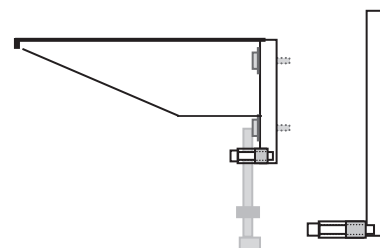
ホルダ上面図 本体搭載位置は4箇所 a&e, b&f, c&g, d&h 1は使用不可(2~9:RF06A用)



❖ 本体搭載後の平衡度確認



❖ ブラケット組み付け図



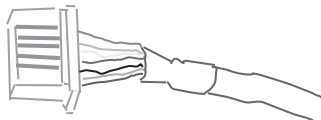
❖配線図

電源接続は、3相または単相で選択可能です。電源安定のため3相接続をお奨めします。

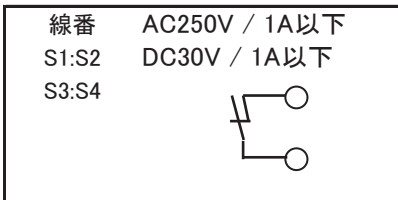
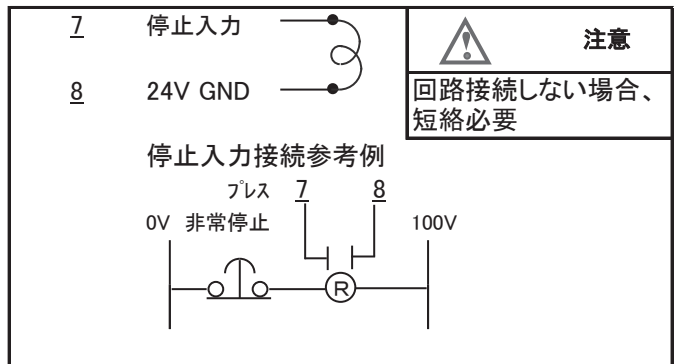
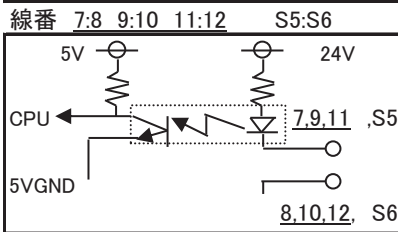
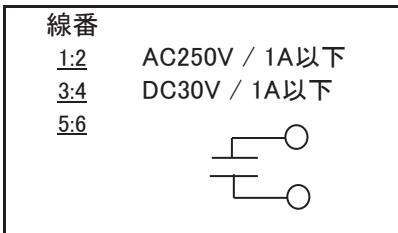


	危険	一次側へ接続のこと インバータ電源より前で接続のこと
--	-----------	-------------------------------

PC-B 信号ケーブル
0.5mm²

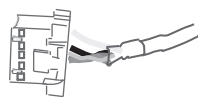


- | | | | |
|--------|---------------------------------|---|------------------|
| 1
2 | 急停止出力
急停止出力 | } | 急停止回路直列入力 |
| 3
4 | オプション
材料切れセンサ出力
材料切れセンサ出力 | } | 材料末端停止回路
直列入力 |
| 5
6 | 連続運転停止出力
連続運転停止出力 | } | 連続運転停止直列入力 |



- | | | | |
|----------|-------------------|---|----------|
| 9
10 | フィード入力
24V GND | } | プレス同期信号へ |
| 11
12 | リリース入力
24V GND | } | プレス同期信号へ |

PC-C 非常停止およびプレス行程
0.5mm²



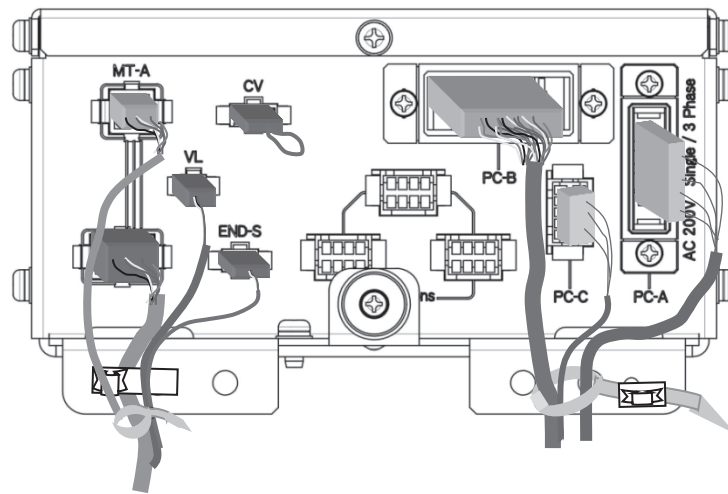
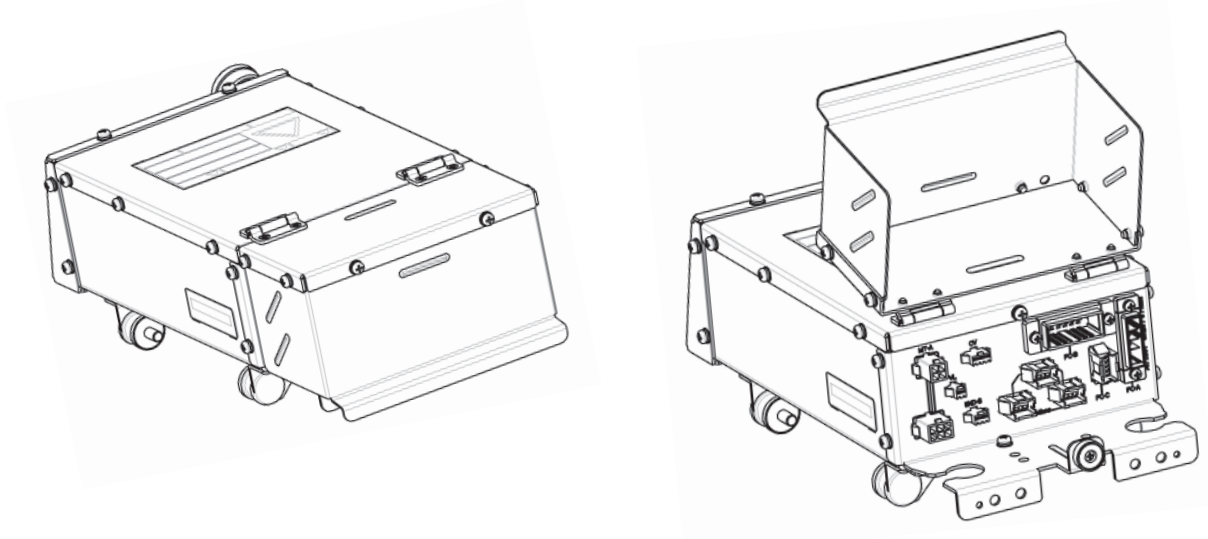
- | | | | | |
|----------|------------------------|---|------------|---------------------------------------|
| S1
S2 | 白:非常停止出力
黒:非常停止出力 | } | 非常停止回路直列入力 | |
| S3
S4 | 赤:非常停止出力
緑:非常停止出力 | } | 非常停止回路直列入力 | |
| S5
S6 | 黄:プレス行程入力
茶:24V GND | } | | 注意
プレス連続運転回路へ
または、短絡のこと。 |

	プレス行程入力(S5・S6)をプレス回路に接続しない場合、短絡が必要になります。
--	--

	危険	未使用電線先端は被覆してください。
--	-----------	-------------------

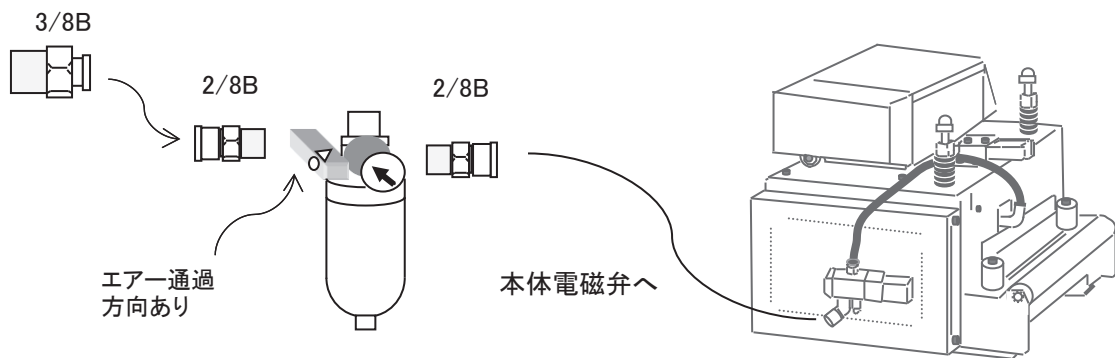
❖ ケーブルコネクタ接続

接続プラグ PC-A, PC-B, PC-C の コネクタ は制御器裏面カバー内にあります。



⚠	危険	ケーブルコネクタ接続後、ケーブルクランプで固定してください。 ケーブルクランプで固定できないケーブルは、ナイロンバンドで固定してください。
---	-----------	--

❖ エアー配管



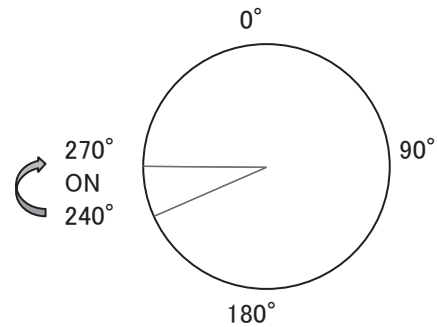
⚠	注意	エア-圧力は0.3~0.4MPaを目安としてください。 最大エア-圧力は0.5MPa以下
---	-----------	---

❖ プレスカム信号設定

フィード信号設定

送り開始角度をOFF設定にしてください。
 送りスタート角度が270° に設定するのであれば、
 ON 角度は 240° に設定してください。

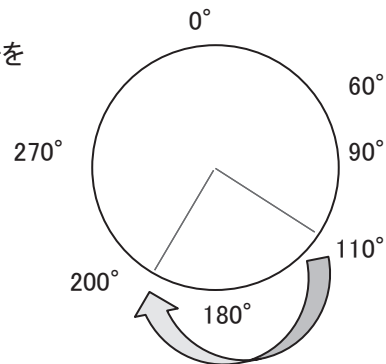
フィードプレスカム信号



オプション仕様のオーバーラン機能を使用する場合、フィードプレスカム信号の設定角度は異なります。

リリース信号設定

リリース開始角度が110° であればリリースプレスカム信号を
 110° で ON させてください。
 リリースを200° で終了させるのであれば、
 200° でリリースプレスカム信号をOFFさせてください。



リリース角度設定およびタイマー設定とも
 リリース開始角度のリリースプレスカム信号の
 設定は必要です。

❖ リリース方式設定【 (_ Release Mode) 】

【 (_ Release Mode) 】 表示は、【 Feed Length 】 の裏画面となります。
 表示するには、“Set” 状態で、“Sync Release” スイッチを押し、Release Mode を表示させます。
 設定変更するには、“Sync Release” を押した状態のまま、
 +/- スイッチでリリース方式を設定してください。
 設定可能なリリース方式は、リリースオフ、プレスカム信号通り、タイマー終了設定。

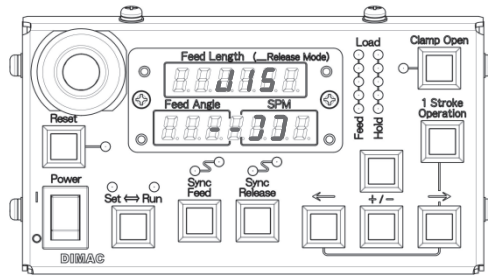
表示および内容

Feed Length (_ Release Mode)	内容
-- Sync	プレスカム信号同期運転
--- OFF	プレスカム信号無効。リリースオフ状態
--- R01 ~	リリース角度設定。1° から 50° まで設定可能。 設定された角度を使用SPMより計算し、その時間分リリースを行います。
--- R50	リリース開始角度設定プレスカム信号で設定してください。
--- T01 ~	リリース時間設定。 0.001秒から0.05秒まで選択可能。 リリース開始角度から設定された時間分リリースを行います。
--- T50	リリース開始角度設定プレスカム信号で設定してください。

	注意	リリースにはエアを使用しているため、エアの動作時間分リリース動作は遅れます。 遅れ時間は、エア圧、ロール加圧によって異なります。
--	-----------	---

❖ 表示コード

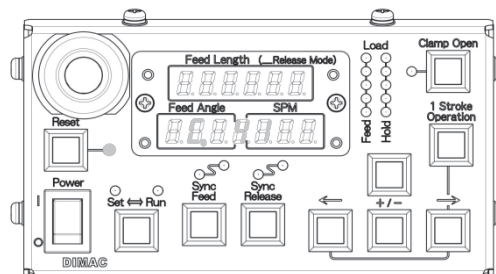
フィーダの作動状況、操作状態及び設定不可状態時、表示されるコードです。
表示コードは、制御器の表示パネルに表示されます。 内容により表示方法が異なります。



Feed Length	Feed Angle	SPM	内容	リセット方法
JIS	-- } } -.- } } [[-- [[.-.-		標準設置・左→右 送り 反転設置・左→右 送り 標準設置・右→左 送り 反転設置・右→左 送り	電源投入後立ち上がり時のみ表示
ENG	444444 444444		非常停止スイッチON 非常停止スイッチOFF	非常停止スイッチOFF後 Power ON/OFF
STOP	10 10 10		フィーダ材料搬送中及びリリース中の急停止入力	急停止信号入力解除後、Reset スイッチ
	10 10 10		急停止信号入力解除状態	Reset スイッチ
	111111		停止入力後	自動復帰
End	777777		端末センサ作動。	材料投入後Reset スイッチ。
End_2			第二端末センサ作動。	Sync Feed スイッチOFFで無効状態
I - F	66 166 1		リリース干渉	Reset スイッチ ON で解除
	662662		送り中の送り信号入力	Sync Feed, Sync Release 表示ランプが点滅の場合、カム信号異常案内
	663663		リリース中の送り信号入力	案内
	664664		送り中のリリース信号入力	点滅側の Sync スイッチを押して解除
O_run	666666		オーバーラン	

❖ 警告表示

リセット復帰の可能性がある場合、Reset スイッチの点滅と Feed Angle SPM に C, 表示と数値を点滅表示します。



説明表示	数値表示	フィーダ状態・内容	摘要
C,	40	欠相	電源電圧の確認
C,	41	低電圧検出	電圧の確認
C,	10 - 1	モータ容量の設定間違い	初期設定間違い。
C,	10 - 2	モータ容量の設定間違い	初期設定間違い。
C,	50 - 1	モータ接続異常	接続不良。
C,	50 - 2	モータ接続異常	接続不良。